

Programy rozvoje obcí

Mgr. Bc. Martin Braun, Mgr. Kristína
Ďuratná
MAS Podbrněnsko

Martin braun

- Vzdělání – Mgr. Fyzická geografie a Regionální rozvoj (2010), Bc. Právní specializace veřejná správa (2014),
- Praxe – dotazníková šetření, průzkum maloobchodu města Brna, mapování a analýza brownfields, architektonická kancelář Löw a spol., výuka o EU fondech v rámci doktorského studia, projektová výuka – učebnice pro ZŠ Deblín, mezioborový kurz Interpretace krajiny ...
- Zaměstnání – MěÚ Pohořelice (2013), MAS Podbrněnsko (2015)



Pro

- MAS nabízela zpracování Programů rozvoje obcí všem obcím v regionu
- Komplexní zpracování (Analýza, Dotazníkové šetření, Návrhová část, Akční plán)
- Celkem využilo 15 obcí z regionu, 10 obcí již podruhé

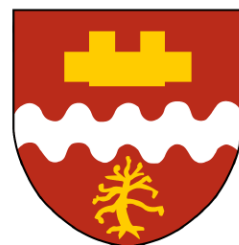
HOLASICE



PROGRAM ROZVOJE OBCE

2016-2021

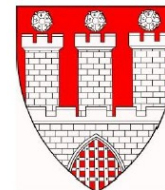
STRATEGIE ROZVOJE OBCE IVAŇ



NA OBDOBÍ 2016-2026

Dokument schválen zastupitelstvem obce dne: 13. 1. 2016
Usnesením č. 3/2016

Program rozvoje města Pohořelice



Dokument schválen zastupitelstvem města dne:
Usnesením:

2015 - 2023

Program rozvoje obce

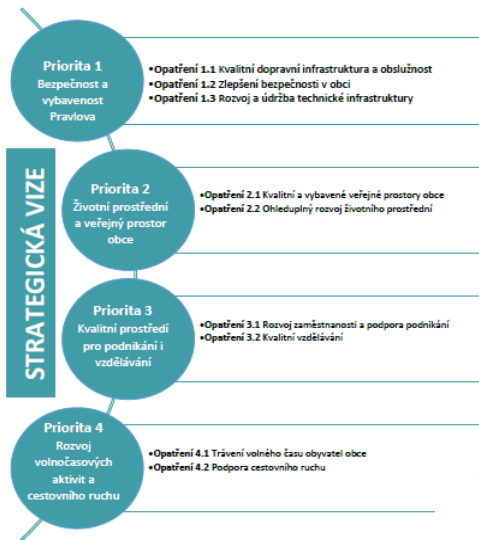
- „Řídíme se pěti P. Přesné plánování předchází pozdějším problémům“ – Karen Traviss
- Výhody
 - Koordinuje **představy různých subjektů** o rozvoji obce a usnadňuje **přípravu rozpočtu**
 - Poskytuje východiska pro včasnou **přípravu projektových záměrů**
 - Důležitý podklad pro získání **dotací**
- Části
 - Analytická část
 - Komplexní zhodnocení situace v obci, silné a slabé stránky a přináší východiska pro návrhovou část
 - Návrhová část
 - Konkrétní představy o rozvoji obce a forma k jejich dosažení

1. Strategická vize

Pravlov je moderní obec Jihomoravského kraje poskytující svým obyvatelům dostatečné zázemí pro rozvoj jejich potřeb. Spokojený život obyvatel je zajišťován skrze kvalitní a dostupné služby v obci, kultivované a zdravé životní prostředí i skrze možnosti trávení volného času. Rozvoj obce cílí na zkvalitnění současných podmínek života v Pravlově a ve svém okolí, zároveň rozšiřuje toto zázemí o nové prvky. Snahou je nabídnout všem dotčeným skupinám v obci (obyvatelům, neziskové organizace, podnikatelé aj.) dostatečný prostor pro kvalitní život a rozvoj s důrazem na prostor obce a jeho krajiny.

2. Strategické cíle a priority rozvoje obce

Ze strategické vize vyházejí dílčí priority, které se dále člení na samotná opatření. V těchto opatřeních jsou specifikovány aktivity, jejichž plněním bude dosažen rozvoj opatření, priority a vize obce. Projektové záměry obce do roku 2021 jsou zpracovány níže a u jednotlivých projektů jsou zaznamenána opatření, která realizaci záměru budou plnit.

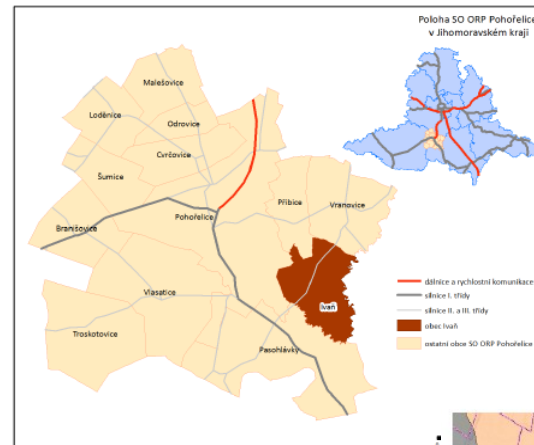


INVESTIČNÍ ZÁMĚRY A PROJEKTY

1. Obecná charakteristika

1.1 Území

Obec Ivaň je menší vinařskou obcí ležící na jižní Moravě, v okrese Brno-venkov. Díky rozloze obce (1 176 ha) se Ivaň řadí k lehce nadprůměrným obcím (průměrná rozloha obcí ČR je přibližně 802 ha), nicméně počtem obyvatel se řadí do 3. nejnižší skupiny obcí s 501 - 1 000 obyvateli (k 31. 12. 2014 zde žilo 719 obyvatel). První písemná zmínka o obci se datuje do roku 1257.



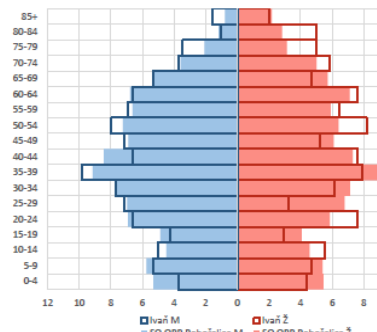
Obr. 1 Obecná poloha obce Ivaň v rámci Jihomoravského kraje a SO ORP Pohořelice v ra Zdroj: ArcČR 500.

Z hlediska administrativního členění České republiky je obec Ivaň základním samosprávného celku. Ivaň náleží do správního obvodu obce s rozšířenou p Pohořelice, od kterých je Ivaň vzdálena přibližně 10 km. Obec je součástí Jihom

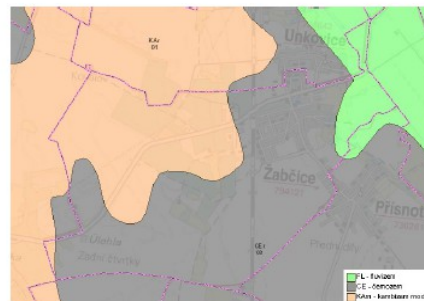
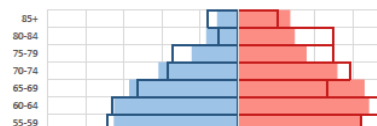
- Negativně je vnímána i kvalita životního prostředí, obyvatelé ve věku 50 – 64 uvedli celkem 16 % odpovědí, nejmenší věková kategorie 11 % odpovědí.
- Všechny skupiny respondentů se shodují na nejméně vnímaném záporu žiti v Žabčicích, kterým je nepořádek v obci a špatné podmínky pro podnikání (bez odpovědí). Velice podobně je vnímána i kategorie nedostatečný kulturní a společenský život, nicméně pouze obyvatelé ve věku 30 – 49 let uvedli celkem 2 % odpovědí.

Struktura odpovědí podle nejvyššího dosaženého vzdělání respondentů:

- Napříč vzdělanostními skupinami obyvatel rezonuje problematika špatných vztahů mezi lidmi v obci a nežádoucím děním v obci. U všech kategorií tyto dvě možnosti obsadily první či druhou pozici. U m vzděláním a středoškolským vzděláním bez maturity je tento problém oproti nímán silněji, podíly uvedených odpovědí převyšují ostatní.
- i i nedostatek pracovních příležitostí v obci (u respondentů se základním, vyšším školským vzděláním) a nová bytová výstavba (dotazování se základním děláním).

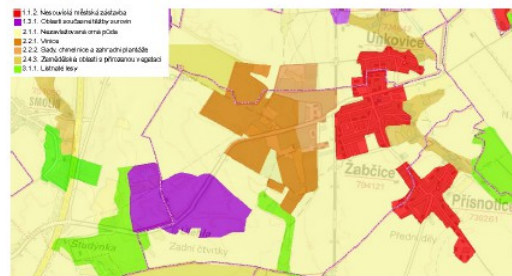


Obr. 8 Věková pyramida obce Ivaň a SO ORP Pohořelice k 31. 12. 2014. Zdroj: Český statistický úřad, csso.cz.



Obr. 23 Půdy na území obce Žabčice. Zdroj: Národní geoportál Inspire, geoportal.gov.cz.

Na katastrálním území obce Žabčice se nachází 2 oblasti klasifikované dle Corine Land Cover 2011: nesouvislá městská zástavba. Jedná se o severní část obce, pozvolna přecházející do obce Unkovic, výběžek Žabčic, které přecházejí do obce Přisnočice. Na západním okraji katastru se nachází oblast nerostných surovin (Pískovna Žabčice), střed a sever území obce zabírají vinice a zbylé území je tv především půdou využívanou v zemědělství.



Obr. 24 Corine Land Cover 2012 na území Žabčice. Zdroj: Národní geoportál Inspire, geoportal.gov.cz.

Celková výměra katastrálního území obce Žabčice činí 818 ha. Zemědělská půda zabírá celkem 82,4 % nejvyššího podílu dosahuje orná půda (celkem 480 ha). Relativně velký podíl výměry pozemků obce 2 vinice (14,4 %), nicméně se nejedná na jižní Moravě o výjimečně vysoký podíl. Pouze 17,6 % přípa nezemědělskou půdu, která je tvořena převážně lesními pozemky (3,5 %), vodními plochami (0

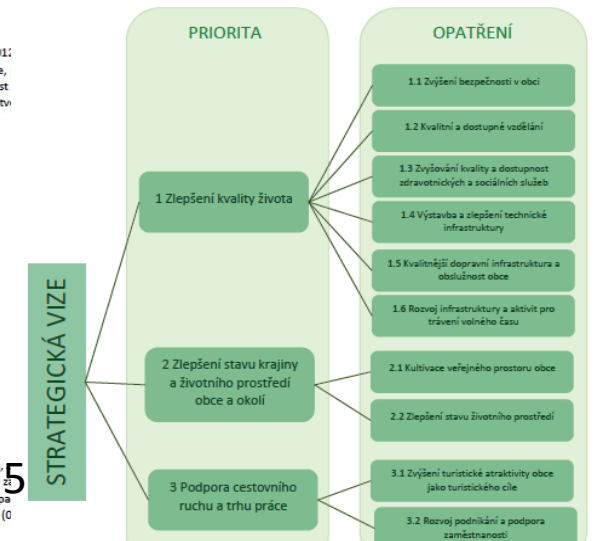
DOTAZNÍKOVÉ ŠETŘENÍ

Strategická vize

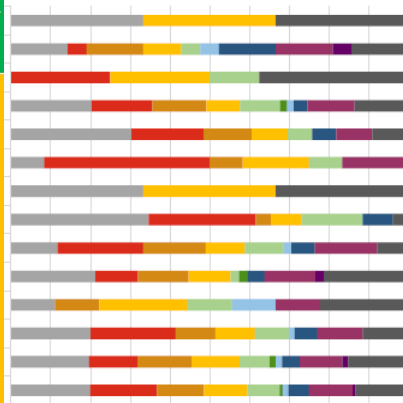
Až jsou Malešovice malou a klidnou obcí na jižní Moravě, zajišťují moderní a spokojený život svým obyvatelům skrze kvalitně poskytované služby veřejné i komerční sféry včetně volnočasových aktivit. Zároveň Malešovice dbají o své veřejné prostranství a životní prostředí v obci, podporují místní trh práce a zabezpečují kvalitní a dostupnou infrastrukturu. Celkově udržují vysokou kvalitu života. Rozvoj obce je primárně zacílen na další vývoj současných podmínek života v Malešovicích a ve svém nejbližším zázemí. Snahou je maximalizovat potřeby jednotlivých skupin obyvatel, podnikatelů a neziskových organizací s pozitivním dopadem na životní prostředí a okolní krajinu.

Strategické cíle a opatření

Jednotlivé priority vycházejí ze strategické vize, následně jsou dále členěny na jednotlivá opatření. Samotná opatření jsou rozepsána do dílčích aktivit. Samotné projekty a aktivity obce jsou následně členěny podle jednotlivých opatření, ze kterých vycházejí.



Program rozvoje obce Nosislav



k čemu je to dobré?

- *Na základě poznání situace v obci a názorů a potřeb občanů, podnikatelů, zájmových a neziskových organizací a dalších subjektů v obci **formuluje představy o budoucnosti obce** spolu s činnostmi vedoucími k naplnění dohodnutých představ.*
- **Určuje hlavní rozvojové priority**
- **Zapojuje veřejnost**
- **Zefektivňuje nakládání s finančními a lidskými zdroji**
- *Elektronická podpora pro tvorbu programu rozvoje - <http://www.obcepro.cz/>*

STRATEGICKÉ PLÁNOVÁNÍ V OBCÍCH

- Program rozvoje obce
- *Základní plánovací dokument obce.* - **Pravomoc zastupitelstva obce - Zákon č. 128/2000 Sb.**

Zákon o obcích (obecní zřízení)

§ 84

(1) Zastupitelstvo obce rozhoduje ve věcech patřících do samostatné působnosti obce (§ 35 odst. 1).

(2) Zastupitelstvu obce je vyhrazeno

a) schvalovat program rozvoje obce,

DOTAZNÍKOVÉ ŠETŘENÍ

- Proč dotazník?
 - Reprezentativní (pomocí vhodně zvoleného vzorku obyvatelstva) zachycuje názory širokého okruhu osob
 - Anonymita výskumu
 - Rychlá a efektivna metoda
 - Ekonomicky výhodná metoda

FORMA DOTAZNÍKU

- Měl by zachytávat názory veřejnosti v hlavních tématech budoucího rozvoje obce
- Důležité je, zaměřit se i na konkrétní otázky pokud víme, že jde o zásadní problém/příležitost v rozvoji obce
 - Oprava komunikací, Komerční služby, Stav životního prostředí...?
- Počet otázek v dotazníku libovolný – my děláme dotazník na cca 2 A4
- **Typy otázek (Binek, Šilhan, 2018):**
- a) otázky **hodnotící situaci v obci** – využití k doplnění faktů v analytické části,
- b) otázky na **směřování obce** – využití při formulaci vize (případně cílů) a významnosti jednotlivých opatření,
- c) otázky na **konkrétní záměry** obce – využití při rozhodování o

UKÁZKA OTÁZEK

Na závěr několik konkrétních otázek:

1. Uvítali byste informování prostřednictvím SMS např. o výpadcích elektřiny, o kulturních akcích a o dalším dění v obci?

ANO NE NEVÍM)*

2. Informují Vás nástěnky, webové stránky obce a obecní časopis dostatečně o dění v obci

ANO NE NEVÍM

Co Vám zde chybí?

3. Jak hodnotíte péči o čistotu obce v porovnání s okolními obcemi

VYHOVUJÍCÍ DOSTATEČNÁ NEDOSTATEČNÁ

4. Jste spokojeni s cenou za likvidaci odpadu a se službami svozové firmy?

ANO NE NEVÍM

5. Považujete provozní dobu a činnost místní knihovny za dostatečnou

ANO NE NEVÍM

1) Uzavřené otázky - omezené odpovědní varianty

oznámkujte jako ve škole: 1=výborně, 5=nedostatečně, N=nemohu posoudit

	1	2	3	4	5	N
kvalita a dostupnost školních a předškolních zařízení	1	2	3	4	5	N
stav silnic a místních komunikací	1	2	3	4	5	N
stav chodníků	1	2	3	4	5	N
dostupnost parkování	1	2	3	4	5	N
dopravní obslužnost (veřejná doprava)	1	2	3	4	5	N
pracovní příležitosti přímo v obci	1	2	3	4	5	N
přírodní prostředí v okolí obce	1	2	3	4	5	N
sousedské vztahy, pocit sounáležitosti s obcí	1	2	3	4	5	N
dostupnost zdravotní péče	1	2	3	4	5	N
dostupnost sociálních služeb	1	2	3	4	5	N
kvalita bydlení	1	2	3	4	5	N
kvalita ovzduší (zvláště v zimě)	1	2	3	4	5	N
nabídka dostupných ploch k bydlení	1	2	3	4	5	N
možnosti kulturního a společenského využití	1	2	3	4	5	N
možnosti sportovního využití	1	2	3	4	5	N
nakládání s odpady, třídění a recyklace	1	2	3	4	5	N
komunikace obecního úřadu s veřejností	1	2	3	4	5	N
fyzický vzhled obce - úprava veřejných prostranství	1	2	3	4	5	N
možnosti trávení volného času pro dospělé	1	2	3	4	5	N
možnosti trávení volného času pro seniory	1	2	3	4	5	N
možnosti trávení volného času pro ženy na MD/RD	1	2	3	4	5	N
možnosti trávení volného času pro děti	1	2	3	4	5	N
vybavenost obce (možnosti nakupování, komerční služby)	1	2	3	4	5	N
pocit bezpečí v obci (kriminalita, vandalismus)	1	2	3	4	5	N

- Uzavřené: škálové – přímá kvantifikace

Třídíte doma odpad?

(Vyberte všechny správné možnosti) ←

- Netřídím vůbec
- Papír
- Plast
- Sklo
- Kov
- Elektro
- Textil
- Oleje
- Bioodpad

Zamyslet se, u kterých otázek je vhodné dát možnost více odpovědí a kde postačí jen jedna

- Uzavřené: multiple - choice

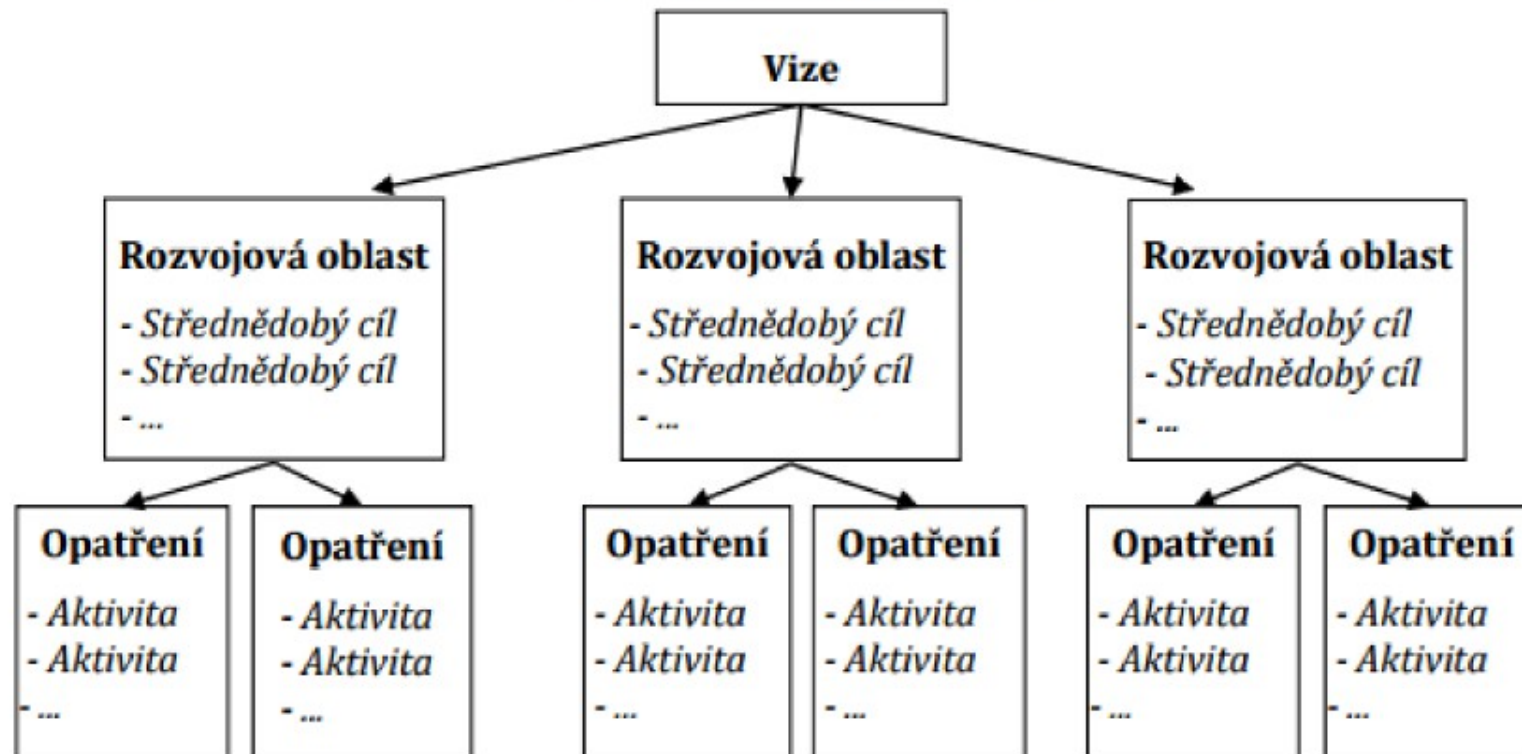
Co je podle Vás největším problémem obce?

Uveďte:

- Speciální/psychologické - např. projektové, asociační... skrytí pravého účelu - manipulativní (nucená volba, sugescie)

SKLADBA NÁVRHOVÉ Části pro

Struktura strategické části



STRATEGICKÁ vize

- Představa o budoucnosti obce - jak se bude obec zlepšovat a měnit díky realizací opatření a aktivit v PRO
- "Směrovka rozvoje obce" → **„co jsme a čím chceme být“**
- Důležitý je používaný jazyk.
- *"Zvítězíme, vybudujeme, dosáhneme"* X *"budeme se snažit, pokusíme se"*
- Myšlenky musí být srozumitelné každému
- Nejkratší a zároveň jedna z nejpodstatnějších kapitol v rámci PRO
- Formulace vize musí být v souladu s dosaženými zjištěními (v rámci analytické části)

PRAVIDLa PŘI TVORBĚ ViZE

- Časový horizont: 10 - 20 let
- Vizi nelze splnit realizací jednoho opatření / aktivity
- Definována je na základě výsledků a závěrů (SWOT) analytické části PRO
- Rozsah vize?
 - Může být definována stručně v odrážkách nebo *detailnějším rozepsáním*
- Vize se formuluje v **přítomném čase** - je to naše představa budoucí přítomnosti

Ukázky výstupu z komunitní tvorby vize

Vize a strategické cíle vycházejí ze závěru procesu tvorby vize komunity, kde občané Kunratic diskutovali ve čtyřech pracovních skupinách podle zvolených prioritních oblastí. Jejich závěry byly formulovány jako žádoucí cílové stavy ve třech oblastech:

Mladé Kunratice	V obci nacházejí uspokojivé zázemí <u>mladé rodiny</u> , mateřská i základní škola nabízí místa i jiným obcím, obec je přitažlivá pro mladé lidi	Sociální oblast
Společenské Kunratice	K setkávání slouží kulturní dům (hospoda a <u>sál</u>), <u>senioři mají</u> možnost setkávání, každý by měl být aktivní – lidé se účastní akcí	
Prosperující Kunratice	Kunratice jsou turistický cíl, v obci je <u>více pracovních příležitostí</u> , zemědělské areály jsou využívány, obec má dostatečnou dopravní obslužnost, funguje hospoda a kulturní sál	Ekonomická oblast
Příjemné a čisté Kunratice	Upravená veřejná prostranství, kompostárna, fungující pravidla (pořádek na veřejných prostranstvích), chodníky, čištění odpadních vod	Environmentální oblast

Další ukázky vizí

Vize obce Podolí

Podolí u Brna je klidnou a bezpečnou obcí s dostatkem zeleně, která je však svou polohou v blízkosti Brna dobře dostupná jak osobní, tak veřejnou dopravou. Žijí zde aktivní občané zajímající se o dění v obci, kteří se zapojují do kulturního a sportovního života založeného na bohaté historii a tradicích.

Strategický plán rozvoje obce Poříčí u Litomyšle

Vize strategického plánu

Vytvoření prosperující obce, která bude poskytovat kvalitní prostředí pro bydlení, odpovídající služby, občanskou vybavenost k růstu kvality života a spokojenosti místních obyvatel. S atraktivními možnostmi trávení volného času a zázemím pro společenský život, sport a rekreaci vytvoří předpoklady pro stabilizaci obyvatel a zájem o pobyt v obci jeho obyvatel a návštěvníků obce.

2.1 Vize obce Březina

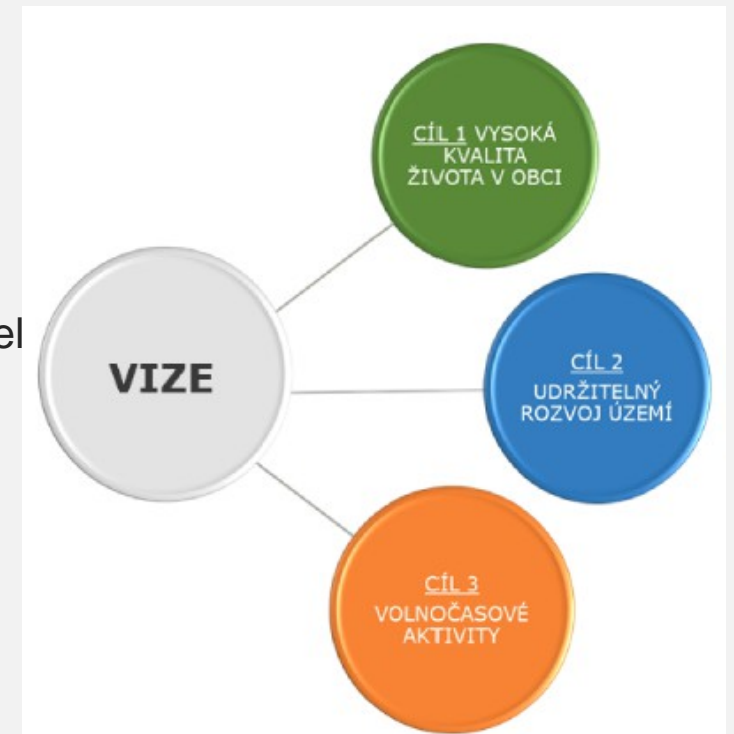
Březina je moderní, dynamickou obcí s aktivním obyvatelstvem vytvářejícím soudržnou komunitu. Jedinečná poloha v zázemí Brna nabízí atraktivní prostředí pro mladé rodiny i vzdělanou kreativní třídu. Kvalitní infrastruktura, čisté a bezpečné prostředí obestřené přírodou Moravského krasu prohlubuje místní citění a vytváří vhodné podmínky pro spokojený život obyvatel. Obec je spravována s ohledem na udržitelný rozvoj zejména v oblasti populační politiky, ochrany přírody a zachování vnitřní integrity.

NÁVRHOVÁ část PRO

- Postup od obecných představ o budoucí podobě obce ke konkrétním činnostem
- Propojenost s vizí - měly by se zde objevit všechna témata načrtnuté ve vizí
- Návrhová část se skládá ze 3 hlavních úrovní:
- **Programové cíle/ Rozvojové oblasti**
- **Opatření**
- **Aktivity na období (4-7 let)**

Programové cíle

- Přimo navazují na vizi
- Někdy uváděné také jako pilíře / rozvojové oblasti, priority ...
- 3 - 5 cílů, jichž obec plánuje dosáhnout
- Ne vždy musí být cíl kvantifikovatelný, musí však být hodnotitelným adekvátním způsobem (Indikátory)
- Měly by vycházet z veřejného zájmu (dotazníkové šetření) a potřeb území - Musí být uznány jako společensky významné a aktuálně nutné



Cíle v návrhové části

- Specifický (Specific) - cíl je přesně popsán (což je konkrétně předmětný problém, jak bude vyřešen)
- Měřitelný (Measurable), resp. hodnotitelný - musí být možné ověřit, zda byly cíle dosaženy
- Odsouhlasený (Aligned) - odpovídá potřebám dotčených subjektů (občané) a musí s ním souhlasit realizátor (vedení obce)
- Realistický (Realistic) - cíl je skutečně dosažitelný (ani příliš ambiciózní, ani příliš nízký).
- Definovaný v čase (Timed) - je určen časový horizont, ve kterém má být cíle dosaženo

Opatření

- Zásadní úkoly vedoucí k naplnění stanovených cílů
- Opatření jsou naplňována pomocí realizace konkrétních rozvojových aktivit - shlukují jednotlivé aktivity do tematických balíčků
- Odvíjejí se od vize a mají střednědobý charakter
- Každé opatření obsahuje minimálně 1 aktivitu

aktivity

- Konkrétní projekty / akce v rámci opatření
- Řešené i v tzv. akčním plánu
- K aktivitám nutné uvést:
 - *Odpovědnost za realizaci* (zastupitelstvo, starosta, pracovní skupiny ...)
 - *Harmonogram* (průběžný, konkrétně období)
 - *Náklady a zdroje financování*
 - *Důležitost* (na stupnici)

Ukázka návrhové části

Opatření 1.1 Zlepšení technické infrastruktury a podmínek pro bydlení

Název aktivity	Důležitost	Termíny	Odpovědnost	Náklady	Zdroje financování
Rozšiřování vodovodní sítě v závislosti na rozvojových lokalitách	3	průběžně	Obec	5 mil. Kč	Vlastní + dotace
Komentář: obec nebude hradit z volných prostředků rozpočtu obce, ale prodejem stavebních pozemků zhodnocených zbudováním inženýrských sítí nebo prodejem pozemků developerovi a zpětným bezúplatným převodem zbudovaných inž. sítí obci					
Rozšíření sítě plynu v rozvojových lokalitách	3	průběžně	Obec	5 mil. Kč	Vlastní + dotace
Komentář: obec nebude hradit z volných prostředků rozpočtu obce, ale prodejem stavebních pozemků zhodnocených zbudováním inženýrských sítí nebo prodejem pozemků developerovi a zpětným bezúplatným převodem zbudovaných inž. sítí obci					
Rozšíření dešťové a splaškové kanalizace v závislosti na rozvojových lokalitách	3	průběžně	Obec	8 mil. Kč	Vlastní + dotace
Komentář: obec nebude hradit z volných prostředků rozpočtu obce, ale prodejem stavebních pozemků zhodnocených zbudováním inženýrských sítí nebo prodejem pozemků developerovi a zpětným bezúplatným převodem zbudovaných inž. sítí obci					
Kabelizace NN do země	2	průběžně	E.ON		E.ON
Komentář: síť v majetku a správě E.ON, E.ON realizuje na své náklady					
Zlepšení vybavenosti technických pracovníků	1	průběžně	Obec	1 mil. Kč	Vlastní, popř. dotace
Komentář: postupné vybavování novou technikou v závislosti na potřebách obce					
Aktivní jednání obce o snížení hluku na dálnici	1	průběžně	Obec	3 mil. Kč	Vlastní, popř. dotace
Komentář: administrativní jednání z ŘSD bez nákladů, zřízení protihlukového valu obce na náklady obce					

Soulad návrhové části PRO

- Cíle, opatření i aktivity musí **respektovat** směry rozvoje, které jsou určeny v dokumentech **hierarchicky nadřazených** celků
- Vaše plány musí mít zároveň i politickou podporu v širším okolí
 - *Mikroregionálních úroveň* - rozvojový dokument svazku obcí či strategie CLLD MAS
 - *Krajská úroveň* - strategie a program rozvoje kraje a jednotlivé (tématické) koncepce
 - Například při tvorbě velkých liniových projektů nutnost dodržování ZUR
 - *Nadnárodní úroveň* = Strategie regionálního rozvoje ČR
- Pokud není strategický cíl / opatření předmětem podpory vyššího

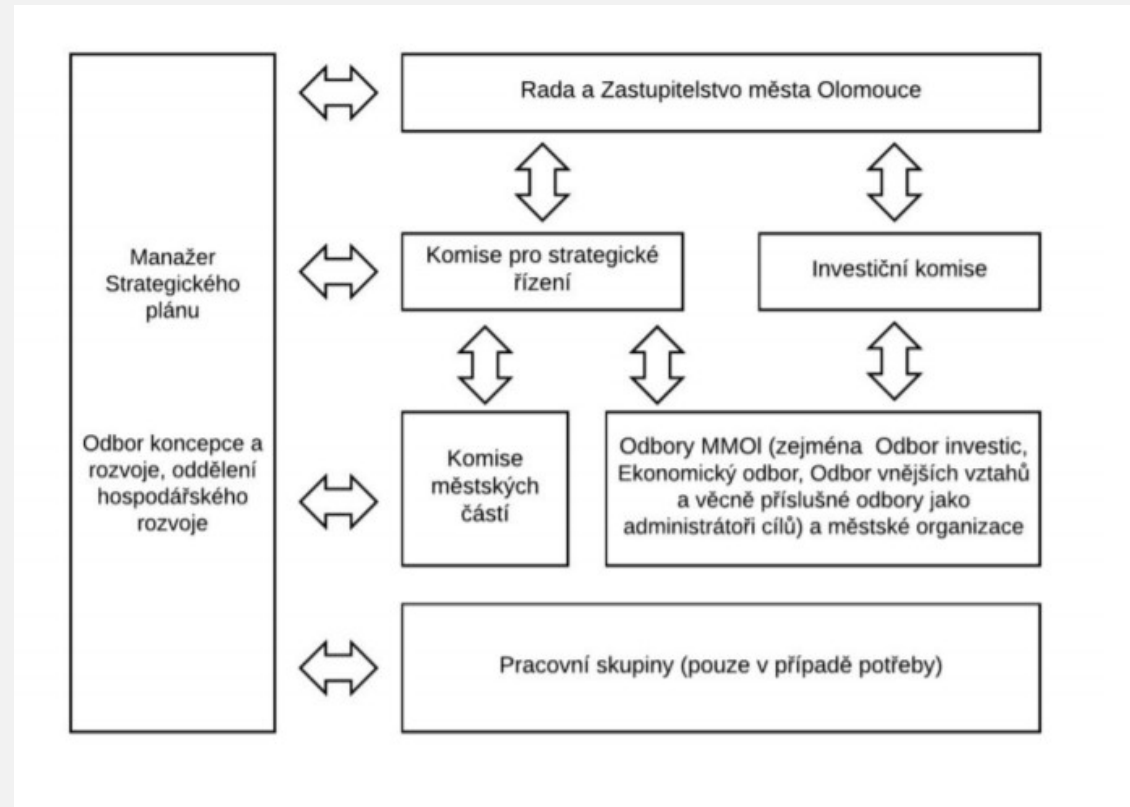
implementace PRO

- Po splnění návrhové části začíná kritická část strategického řízení, kterou je **implementace strategického plánu**
- implementace: = proces plánovité přípravy realizace strategie
- **Akční plán** má obvykle platnost 2-3 roky, pak se znovu aktualizuje
- Důvody kratšího trvání akčního plánu:
 - Nevědomost externích zdrojů financování (v současnosti např. Nejasnost podoby vybraných Operačních programů v PO 2021 - 2027)
 - politická reprezentace
 - Nutné zajistit soulad s nadřazenými investičními záměry v území obce (např. JMK, ŘSD apod.)

FÁZE IMPLEMENTACE



Informování zaměstnanců a určení zodpovědnosti



Postupná realizace projektů

Ukázka: Ukázka roční aktualizace programu rozvoje obce

PRO na období 2016–2019, aktualizace 2017 (druhá od schválení)

Zeleně jsou zabarveny splněné aktivity, červeně zrušené aktivity, žlutá pole byla změněna, fialové jsou zvýrazněny u splněných aktivit skutečně vynaložené částky.

Opatření	Aktivita	Období realizace	Náklady (v tis. Kč)	2016	2017	2018	2019	Odpovědnost	Komentáře
A.1 Kvalitativní školství	A.1.1 Rekonstrukce topení v ZŠ	2016–2017	500		650			starosta	Topení je rozděleno do tří okruhů se samostatnými zdroji vytápění, což je nákladné. Součástí bude i zateplení stropů a kontrola stavu střechy. Doplnění části vodovodu.
	A.1.2 Rekonstrukce verandy a zateplení ZŠ	2016	500	500				starosta	Půjde zejména o zateplení štítu školy. Nakonec byla vyměněna i střešní krytina a opraveny krovy.
	A.1.3 Studie pro vybudování společného areálu ZŠ a MŠ	2017	110		110			starosta / rozvojový výbor	Součástí studie je i rámcová kalkulace ceny (cca 38 mil. Kč). Bez dotací není stavba ve finančních možnostech obce. Čeká se na výzvu, aby se mohla zpracovat žádost o dotaci.
	A.1.3b Příprava dokumentace pro vybudování společného areálu ZŠ a MŠ	2018				1000		starosta	Aby bylo možné projekt podat v roce 2018, tak je třeba návazně na studii zpracovat další projektovou dokumentaci (nejprve v rozsahu pro dotační žádost za 300–400 tis. Kč, potom by se případně rozšířila).
	A.1.4 Nové herní prvky do zahrady MŠ	2019	120				120	starosta	–
	A.1.5 Zámková dlažba před MŠ	2018	150			150		starosta	Aktivita zrušena. V případě stavby nové MŠ není relevantní.
A.2 Rozvoj podmínek pro volnočasové aktivity	A.2.1 Zlepšení/zpřehlednění rezervačního systému na tenisové hřiště	2018	–			?		sociální a kulturní výbor, správce webu	Nalézt správce, který bude schopen pracovat s rezervačním systémem a bude dostatečně flexibilní. Udělat na internetu nějakou aplikaci (aplikace se základními funkcemi jsou zdarma, praktičtější aplikace stojí měsíčně nějakou částku), případně revize cenové politiky: místní x přespolní.
	A.2.2 Oprava povrchu tenisového hřiště	2017	1200		1200			starosta	–
	A.2.3 Dobudování areálu na sádkářském kopci u hřiště	2016–2018	250		250			sociální a kulturní výbor, rozvojový výbor	2016 příprava a dokončení dráhy pro cyklokros. 2017 vybudování Ninja parku. Vysázení olší kolem kanálu. Posezení.

MONITORING

= Metodika kontroly a hodnocení realizace PRO

- plánované a skutečně realizované postupové kroky (časové hledisko),
- plánované a skutečně realizované aktivity (časové hledisko),
- plánované a skutečně realizované výstupy (obsahové hledisko),
- plánované a skutečně realizované výsledky a dopady (kvalitativní hledisko)
 - např. zlepšení kvality života, zvýšení spokojenosti se životem v obci
- více na:
https://www.obcepro.cz/web/data/metodika_rizeni_obce_a_hodnoceni_pro.pdf

Zapojení veřejnosti DO PROCESU TVORBY PRO

Hlavní přednosti zapojování veřejnosti:

- Spolupráce účastníků v procesu plánování může zajistit **nové, originální řešení**
- **Místní odborníci** - obzvláště v zázemí větších měst (tzv. Kreativní třída)
- Občané účastníci se procesu plánování -> větší motivace participovat na jejich realizaci
- Přínosem může být i **nesouhlas veřejnosti** s plánovaným záměrem
- Omezení tzv. **NIMBY** syndromu



ukázka

Máte nějaké závěrečné poznámky či návrhy? Podělte se s námi o ně.

16 odpovědí

Snažit se zapojit občany, děti do zvelebení své obce či města. Budeme si více vážit věcí a práce druhých.

Nestavět více betonových hal pro dopravce

Chtělo by to více komunikovat s lidmi ptát se co by chtěli a kde by co jak mělo být ne že se něco udělá a budete rádi přijde mi zbytečné pro děti dělat školu když je jich ve třídě málo a musí být v dvojtřídkách je to pěkně udělané ale takhle nemají moc na výber z kamarádu a obecně pak dojdou do vyššího stupně a mají problém se seznámit mohl se spíše zařídit autobus který by děti vyzvedával u domovu a vozil je ze školy domu je ve vedlejší větší vesnici chodí tam více dětí dvojtřídky nejsou dobré pro děti taky nějaký časopis nebo něco co se bude dít nějaké hlasování lidí jestli co a chtěou nic takového není a hlavně zpravení komunikaci a cest a rozšíření místa kde by se dalo stavět aby teda se vesnice mohla rozrůst

Úřady se zajímají o sebe nikoliv o občany. Často tvoří zastupitelstvo uzavřenou vlastní komunitu a nepřipustí si názor občanů.

Komunitní plánování

- je metoda, která umožňuje zpracovávat rozvojové materiály pro různé oblasti veřejného života na úrovni obce, regionu, kraje
- Díky komunitnímu plánování je možné vytvořit systém aktivit, investic apod. podle stávajících (a předpokládané) potřeb, v odpovídající kvalitě a v souladu s místními specifiky
- Komunitní plánování má daná jasná pravidla:
 - je otevřené pro **každého, kdo má zájem se na něm podílet**
 - jednotlivé kroky a aktivity jsou **pravidelně zveřejňovány**;
 - aktivity (priority) jsou sestavovány na základě **transparentního postupu a celý systém se stává srozumitelnějším**

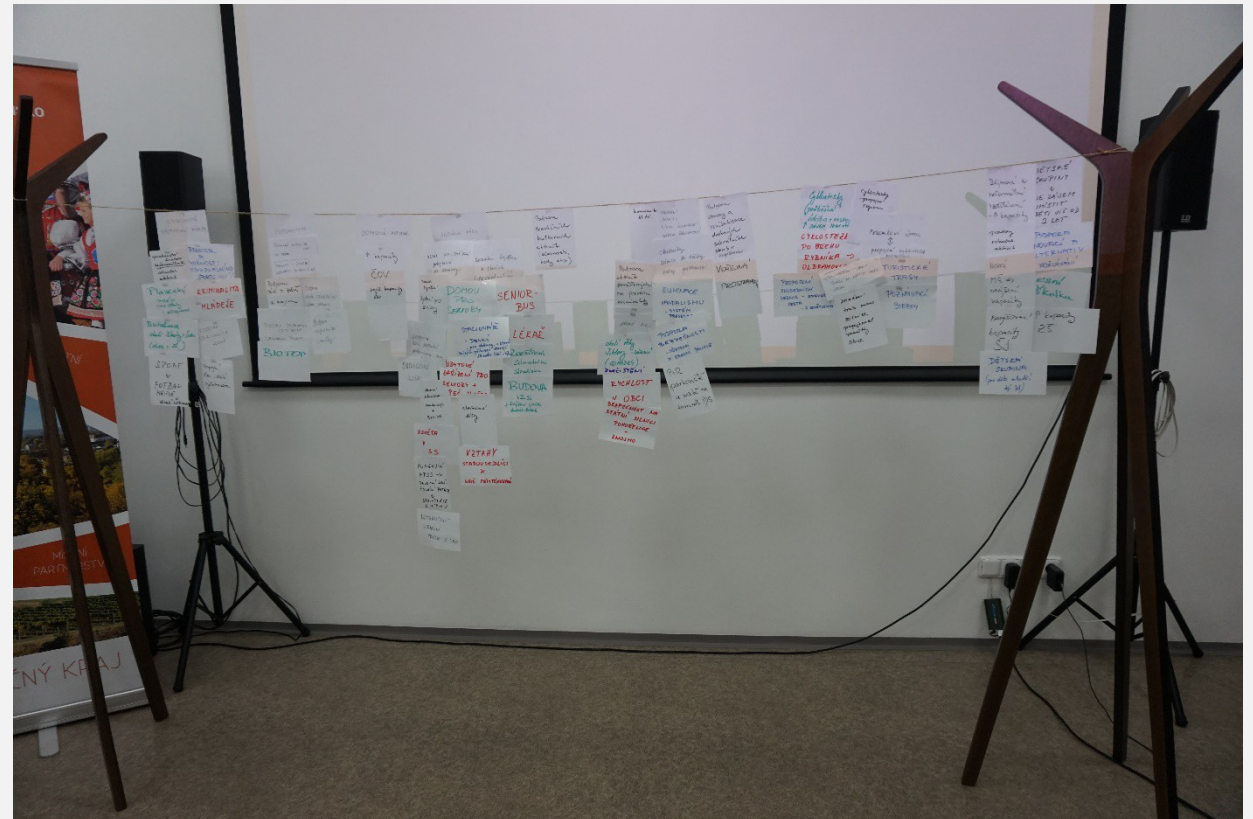
Komunitní plánování

Kdo se účastní komunitního plánování sociálních služeb?

• triáda

Projekt "Komunitní plánování sociálních služeb na území města Olomouce jako nástroj sociálního začleňování a předcházení sociálnímu vyloučení znevýhodněných skupin obyvatelstva".
Tento projekt je spolufinancovaný Evropským sociálním fondem a Ministerstvem pro místní rozvoj

20



Pracovní skupiny

- Průběžné zapojení do procesu tvorby PRO
- Tvořené několika zájmovými skupinami - starosta, zastupitelé, zástupci neziskového sektoru, zástupci podnikatelů, občané apod.
- Pracovní skupina:
 - Projednává jednotlivé návrhy
 - Sladuje sporná stanoviska
 - Hodnotí problémy
 - Určuje významnost jednotlivých opatření / aktivit

řízené rozhovory

- Větší podrobnost než při dotazníkovém šetření
- Nutnost reprezentativního výběru komunikačních partnerů
- Potřeba doptávat se s cílem zjistit co nejpřesnější informace
 - Zjistit důvody názorů respondenta, konkrétní zkušenosti, jaké možné řešení má vyslovený problém apod.
 - Při tvorbě rozvoje obce lze jednoduše použít jednotlivé výroky - odpovídajícího podněty, nápady, inspirace

STRATEGICKÝ PLÁN TIŠNOV - OTÁZKY PRO ROZHOVOR

- Co považujete za výhody, silné stránky Tišnova? (Na co jste ve městě hrdý? Co se vám ve městě líbí?)
- Jaké jsou problémy Tišnova? (Co vám ve městě nejvíce vadí? Co se Vám ve městě nejvíce nelíbí?)
- Co Vám ve městě nejvíce chybí?
- Jak vidíte situaci v oblasti vývoje počtu a struktury obyvatel, veřejných služeb, dopravy, hospodářství, životního prostředí, správy města?
- O čem v Tišnově sníte?
- Na jaká témata by se mělo město v následujících letech zaměřit?
- Co konkrétně by se mělo udělat?
- Co z toho považujete za nejdůležitější?
- Jaké úkoly byste uložil vedení města?
- Co by se mělo změnit v jednotlivých oblastech rozvoje města?

POCITOVÉ MAPY

- Občané značí do mapy problémy, místa s pozitivním vyzněním a místa změny, která je třeba blíže řešit z pohledu místního rozvoje
- Rychlá metoda s okamžitým výsledkem
- Výsledky slouží jako podklady pro plánování investičních záměrů, vytváření koncepce dopravy nebo jako informace pro městskou policii
- ukázka:

<https://www.arcgis.com/apps/MapSeries/index.html?appid=1623962fb5fc47aa8d7c7f8fe549374d>

<https://mapy.tharok.cz/pohorelice/#>



Hledat...

Pocit	Kategorie
Zkracování cesty přes město	Nelíbí
Chodník k zadním vchodům	Nelíbí
Stav parkoviště a příjezdu	Nelíbí
častý prach a nepořádek na silnici	Nelíbí
odbočovací pruh z 53 na 416	Chybí
využití nového dětského hřiště jen pro větší děti	Nelíbí
pěšina/cesta - spojnice stávající cestičky za ploty ulic "U cihelny"	Chybí
Cesta	Nelíbí
Hřiště pro starší děti	Nelíbí
Stav chodníku	Nelíbí
Bezpečnost	Nelíbí
Drogy	Nelíbí
Nákupní centrum	Chybí
silnice	Chybí
více stromů - lesík	Chybí
nedostatečná kapacita parkovacích míst	Nelíbí

Zapojení dětí

- Užitečné např. v případě absence zapojení nově přistěhovalých obyvatel
 - Děti jsou společným tématem velké části obyvatel
 - Zapojení může probíhat v rámci místního školství (např. Výtvarná soutěž "budoucnost naší obce,,)
 - Mladší skupiny obyvatel mohou poukázat na oblasti, které se z pozice zpracovatele PRO nemusí zdát předmětné

Inspirativní zdroje

- Manuál participace – jak zapojit veřejnost do plánování města (IPR Praha)
 - https://www.iprpraha.cz/uploads/assets/dokumenty/participace/manual_participace_tisk_2017.pdf
- Informování a zapojování veřejnosti do procesu plánování sociálních služeb (MPSV)
 - https://www.mpsv.cz/documents/20142/225517/Informovani_a_zapojovani.pdf/955d6522-7936-c042-39ca-b24a
- Rozvojové možnosti obcí (MMR):
 - https://www.mmr.cz/getmedia/5a2e3c9c-0a0e-4737-a66e-a67424bc24c6/Brozura-Rozvojove-moznosti-obci-MMR_Brozura.pdf
- Komunitní plánování (IKOR):